

Obecní úřad Kolová
Kolová č.p. 16
360 01 Kolová

Kolová 20.9.2021

Žádost o poskytnutí informace dle zákona č. 106/1999 Sb.

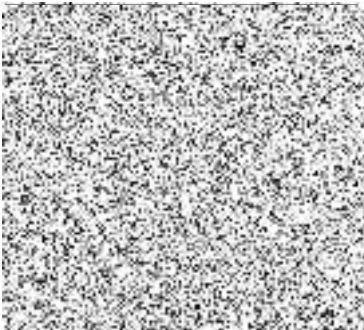
Žádám o poskytnutí informace o přípravě akce „Kolová, vjezdový ostrůvek a chodník“. K navrhovanému jsme podali e-mailem dne 29.7.2021 záporné stanovisko, které přikládáme k této žádosti o informaci dle zákona č. 106/1999 Sb.

Chtěli bychom vědět, jak se projekt změnil, jak řeší vjezdy k rodinným domům na okraji obce, s jakými dotčenými orgány státní správy byl projednán a s jakým výsledkem.

Poskytnutí informace požaduji z toho důvodu, neboť je nově navrhován sjezd k našemu domu, který využíváme několikrát denně a je využíván i těžkou zemědělskou technikou. Chceme proto bezpečné řešení, navržené dle platné legislativy a platných ČSN.

Děkuji za odpověď

S pozdravem



Příloha: 1x stanovisko k záměru zasláné e-mailem dne 29.7.2021

Převzala dne 20.9.2021



OBEC KOLOVÁ
362 14 KOLOVÁ
okres Karlovy Vary



Obecní úřad Kolová

Kolová č.p. 16

360 01 kolová

Ing. Kateřina Pašková e-mail: místopostarosta@kolova-haje.cz

Kolová, vjezdový ostrůvek a chodník – nesouhlasné stanovisko k navrhovanému řešení v koordinační situaci stavby

Dne 16.7.2021 jsem obdržel e-mailem od Ing. Kateřiny Paškové, místostarostky obce Kolová „Koordinační situaci stavby C3“ ze zakázky č. 322-20 Ing. Oty Řezanky „Kolová, výjezdový ostrůvek a chodník“. Dokumentace je ve stupni DÚSP (pravděpodobně společné územní rozhodnutí a stavební povolení). Dle data na situaci byla koordinační situace stavby vytvořena v 11/2020.

S navrhovaným řešením nesouhlasíme z těchto důvodů:

1. Chodník vedený severovýchodním směrem a pravděpodobně i nově navrhovaná komunikace je na pozemcích 312/1 a 315/1 k.ú. Kolová. Je nutno najít jiné řešení mimo tyto pozemky v mém majetku.
2. Chodník podél komunikace III. třídy vedený k odbočení vjezdu pana K. Naumova – neznáme důvod, výškové řešení, dle našeho názoru nebezpečné pro pohyb chodců na konkávní straně oblouku komunikace III. třídy.
3. Dle jednání na OÚ Kolová dne 28.7.2021 z diskuse vyplynulo, že ze situace není patrné, zdav a jak budou řešeny sjezdy pro auta k RD K. Naumova a Ing. L. Jiráska a dále, jak je řešen pohyb chodců v tomto prostoru.
4. Domníváme se, že upravený ostrůvek nemá zpomalovací efekt, vozovka je vedena v plynulém oblouku, zvětšuje jeho poloměr a tak je jeho retardační efekt malý nebo žádný. Zpomalení tak není řešeno.
5. Vjezd na obecní pozemek p.p.č. 743 není vhodně navržen. V rámci „Komplexní pozemkové úpravy“ (KOPÚ) a „Plánu společných zařízení“ (PSZ) jde o vedlejší cestu VPC3 a hospodářský sjezd 6 HS6. Pro tento sjezd a následné využívání této „vedlejší cesty“ byla vypracována v rámci KOPÚ projektová dokumentace DTR (dokumentace technického řešení). Tyto dokumenty mají váhu územního rozhodnutí a je nutno je respektovat a projednat se Státním pozemkovým úřadem.
6. Vjezd na p.p.č. 743 není vhodně navržen i z těchto důvodů:
 - Dle mého názoru: nerespektuje ČSN příslušné k tomuto návrhu
 - Nenavrhuje správné poloměr oblouku odbočení
 - Nejsou zobrazeny výhledové trojúhelníky
 - Další ostrůvek brání odbočení
 - P.p.č. 743 k.ú. Kolová byl pro „vedlejší cestu“ záměrně rozšířen (cca 10 m), aby bylo možno vjezd správně vyřešit
 - Není řešeno odvodnění komunikací
 - Nejsou řešeny výškové poměry

Nerozumíme tomu, že změny u vjezdu k našim rodinným domům, které používáme denně i několikrát, nejsou s námi projednávány od samého začátku.

Závěrem našeho nesouhlasného stanoviska bychom chtěli požádat, pokud bude v záměru pokračováno, o včasné předávání kompletních informací. Pravděpodobně existuje i kompletní projektová dokumentace včetně zpráv.

S pozdravem

