

Nařízení obce Kolová č. 1/2019

o rozsahu, způsobu a lhůtách k odstraňování závad ve schůdnosti chodníků, schůdnosti a sjízdnosti místních komunikací a průjezdných silnic v obci Kolová

Zastupitelstvo Obce Kolová na základě usnesení ze dne 22.1.2019 vydává podle § 27 odst. 7 zák. č. 13/1997 Sb. o pozemních komunikacích, ve znění pozdějších předpisů a v souladu s § 11 zák. č. 128/2000 Sb. o obcích (obecní zřízení) ve znění pozdějších předpisů **toto nařízení:**

Článek I.

Stanovení rozsahu, způsobů a lhůt odstraňování závad ve schůdnosti chodníků, místních komunikací a průjezdných úseků silnic (§ 27 odst. 6 zákona)

1) Předmět úpravy

- a) Tímto nařízením obec stanoví rozsah, způsob a lhůty odstraňování závad ve schůdnosti chodníků, místních komunikací a průjezdných úseků silnic (dále jen komunikací).
- b) Odstraňování závad ve schůdnosti komunikací vznikajících povětrnostními vlivy a podmínkami v zimním období, tj. v době od 1. 11. do 31. 3. následujícího roku se provádí podle plánu zimní údržby. Pokud vznikne povětrnostní situace mimo toto období, zmírňují se závady ve schůdnosti komunikací bez zbytečných odkladů přiměřeně k vzniklé situaci.

2) Způsoby odstraňování závad ve schůdnosti

- a) Základní technologické postupy při zmírňování závad ve schůdnosti. Při odstraňování závad ve schůdnosti komunikací se v souladu se schváleným plánem zimní údržby použije taková dostupná technologie, která nejlépe vyhovuje místním podmínkám a pořadí důležitosti
- b) Odklizení sněhu mechanickými prostředky
Odklizení sněhu mechanickými prostředky je z ekologického i ekonomického hlediska nejvhodnější technologií zimní údržby. Sníh je za obvyklé zimní situace nutno odstraňovat již v průběhu spadu sněhu a podle potřeby i po jeho skončení tak, aby nedošlo k jeho zhutnění pohybem po komunikaci, a to bez ohledu na noční klid. Při trvalém sněžení se odklizení sněhu provádí periodicky. S posypem komunikací se začíná až po mechanickém odstranění sněhu.
- c) S odklizením sněhu se začíná v době, kdy vrstva napadlého sněhu dosáhne 5 cm.
- d) Zdrsňování náledí nebo ujetých či ušlapaných sněhových vrstev se provádí posypem inertními zdrsňovacími materiály
- e) K odstraňování sněhu, náledí nebo zhutněných sněhových vrstev lze použít v nezbytných situacích chemických rozmrazovacích materiálů.
- f) Ruční úklid sněhu a ruční posyp se provádí zpravidla na místech, která jsou pro mechanizační prostředky nepřístupná. Z důvodu bezpečnosti a ochrany zdraví pracovníků, kteří takovýto druh práce zajišťují, se ruční posyp a ruční úklid sněhu provádí pouze za denního světla, v noci ve výjimečných případech pouze na místech, která jsou řádně osvětlena

3) Lhůty pro odstraňování závad ve schůdnosti komunikací

- a) na MK se započne s odstraňováním závad na sjízdnosti nejdéle do 8 hodin

4) Úseky místních komunikací a chodníků, na kterých se pro jejich malý dopravní význam

nebo pro technické a ekonomické možnosti nezajišťuje sjízdnost a schůdnost odstraňováním sněhu a náledí (§ 27 odst. 5 zákona)

-část chodníku od křižovatky s Kazašskou ulicí až ke sklárně

- MK v Kolové od TR sklárny k RD čp. 192 a účelová komunikace daná p. č. 181/1 v k. ú. Kolová

Článek II.

Plán zimní údržby

Úkolem zimní údržby je zmírňování závad ve sjízdnosti a schůdnosti na místních komunikacích, chodnicích a průjezdných úsecích silnic vzniklým zimními povětrnostními vlivy a jejich důsledky tak, aby zimní údržba byla zajišťována s přihlédnutím ke společenským potřebám a ekonomickým možnostem vlastníka místních komunikací. Vzhledem k tomu, že v zimním období není možno závady ve sjízdnosti a schůdnosti odstranit, nýbrž jen zmírnit a vzhledem k tomu, že závady není možno zmírnit okamžitě na celém území obce, stanoví **plán zimní údržby**, potřebné priority údržby, a to jak místně, tak i časově. Tyto priority vyplývají především ze sklonu místních komunikací a z technických možností provádění zimní údržby.

Obsahem plánu je specifikace činností vlastníka místních komunikací s přihlédnutím k platným předpisům v této oblasti.

1) Vysvětlení základních pojmů použitých v tomto plánu

Obecně závaznými právními předpisy se rozumí:

- a) Zákon č. 13/1997 Sb., o pozemních komunikacích ve znění pozdějších předpisů, ve znění pozdějších předpisů (dále jen zákon)
- b) Vyhláška č. 104/1997 Sb., kterou se provádí zákon o pozemních komunikacích ve znění pozdějších předpisů (dále jen vyhláška)

Sjízdnost místních komunikací

je takový stav těchto komunikací, který umožňuje bezpečnou jízdu silničních a jiných vozidel přizpůsobenou stavebnímu stavu a dopravě technickému stavu komunikací a povětrnostním podmínkám a jejich následkům (§ 26, odst. 1 zákona).

Závadou ve sjízdnosti

na místních komunikacích se rozumí taková změna ve sjízdnosti, kterou nemůže řidič předvídat, při pohybu vozidla přizpůsobeném dopravnímu stavu a stavebně technickému stavu komunikací a povětrnostním situacím a jejich důsledkům (§ 26, odst. 6 zákona).

Schůdnost místních komunikací a průjezdných úseků silnic

je takový stav těchto komunikací, který umožňuje bezpečný pohyb chodců přizpůsobený stavebnímu a dopravně technickému stavu komunikací, povětrnostním situacím a jejich důsledkům (§ 26 odst. 2 zákona).

Závadou ve schůdnosti

je taková změna ve schůdnosti, kterou nemůže chodec předvídat ani při pohybu přizpůsobeném stavebnímu stavu a dopravně technickému stavu komunikace, povětrnostním situacím a jejich důsledkům (§ 26, odst. 7 zákona).

Vlastníkem místních komunikací

je obec (§ 9, odst. 1 zákona).

Ekonomické možnosti vlastníka místních komunikací

jsou dány zejména výši finančních prostředků, které může obec ze svého rozpočtu na zimní údržbu místních komunikací poskytnout.

Zimní období

se rozumí doba od **1. listopadu do 31. března** následujícího roku. V tomto období se zimní údržba místních komunikací zajišťuje podle tohoto plánu. Pokud vznikne zimní povětrnostní situace mimo toto období, zmírňují se závady ve sjízdnosti a schůdnosti bez zbytečného odkladu přiměřeně ke vzniklé situaci a technickým možnostem vlastníka místní komunikace.

2) Základní povinnosti vlastníka , dodavatele prací a uživatele místních komunikací

- a) Základní povinnosti vlastníka místních komunikací
 - zajistit potřebné finanční prostředky na provádění zimní údržby,
 - uzavřít smlouvy s dodavateli prací potřebných pro provádění zimní údržby,
 - kontrolovat včasnost a kvalitu prací při provádění zimní údržby
- b) Základní povinnosti dodavatele prací na místních komunikací
 - zajistit včasnou přípravu na provádění prací spojených se zimní údržbou
 - v průběhu zimního období zmírňovat závady ve sjízdnosti a schůdnosti s přihlédnutím k ekonomickým možnostem vlastníka místních komunikací,
 - vést o výše uvedené činnosti evidenci
 - úzce spolupracovat při zajišťování zimní údržby s orgány obce, s policií a jinými zainteresovanými orgány,
- c) Základní povinnosti uživatelů místních komunikací
 - přizpůsobit chůzi a jízdu stavu komunikací, který je v zimním období
 - při chůzi po chodnících a vozovkách, kde se podle tohoto plánu zmírňují závady ve schůdnosti dbát zvýšené opatrnosti a věnovat pozornost stavu komunikace (např. zamrzlé kaluže atd.)
 - při chůzi po chodníku používat té části chodníku, která je posypána posypovým materiálem
 - při přecházení komunikací používat k přecházení označený přechod pro chodce na němž jsou podle tohoto plánu zmírňovány závady ve schůdnosti.

3) Způsob odstraňování a zmírňování závad

Způsob odstraňování a zmírňování závad ve schůdnosti a sjízdnosti MK pokud vznikly sněhem vrstvy **5 cm** a vyšší se odstraňují odhrnutím sněhu na kraj vozovky. V případě vzniku náledí se ke zdrsnění kluzkého povrchu použije posyp kamennou drtí velikosti zrn 4 až 8 mm, výjimečně na pokyn pověřeného pracovníka se může použít v určitých částech obce posyp ze směsi kamenné drtě a chemických rozmrazovacích prostředků. V částech obce spadajících do chráněného území CHKO Slavkovský les se použije nejdříve pluhování na odstranění sněhu a posyp kamennou drtí, v případě náledí (ledovky) lze použít chemickou sůl- viz výjimka³.

Způsob odstraňování a zmírňování závad ve schůdnosti chodníků, pokud vznikly sněhem vrstvy **4 cm** a vyšší se odstraňují odklizením sněhu na kraj chodníku. V případě vzniku náledí se ke zdrsnění kluzkého povrchu použije posyp kamennou drtí nebo písku velikosti zrn 0 až 4 mm, výjimečně na pokyn pověřeného pracovníka se může použít v určitých částech obce posyp ze směsi kamenné drtě a chemických rozmrazovacích prostředků. V částech obce spadajících do chráněného území CHKO Slavkovský les se použije nejdříve pluhování (ručně) na odstranění sněhu a posyp kamennou drtí, v případě náledí (ledovky) lze použít chemickou sůl – viz výjimka³.

5) Zimní údržba MK, tj. odhrnutí sněhu, se provádí v těchto lhůtách:

- a) pluhování vrstvy sněhu se začíná provádět nejpozději 4 hodiny po skončení sněžení na MK, podle plánu v příloze označené červenou čarou
- b) posyp inertním materiálem započne podle potřeby, nejdříve však na MK s větším sklonem, označených na plánu modře
- c) zimní údržba **chodníků** musí být započata po zjištění spadu sněhu či vzniku náledí a ukončena v nejkratším možném termínu po spadu sněhu či vzniku náledí. Udržované chodníky jsou v příloze vyznačeny plnou zelenou, neudržované přerušovanou zelenou čarou
- d) zimní údržba průjezdní silnice, která je ve správě Karlovarského kraje je udržována tímto správcem

6) Rozsah udržovaných MK a chodníků

Je vyobrazen v příloze, která je nedílnou součástí tohoto plánu zimní údržby.

7) Kalamitní situace

Kalamitní situaci vyhláší starosta nebo zástupce starosty při mimořádných povětrnostních podmínkách (zvláště silné sněžení, vánice, náledí). V tomto případě neplatí tento plán zimní údržby, postupuje se dle vývoje povětrnostní situace, postup určuje kalamitní štáb, který jmenuje starosta.

8) Zimní údržbu provádí

- a) shrnutí sněhové vrstvy z MK smluvní dodavatel firma Farma s.r.o.Kolová traktorem s radlicí
- b) shrnutí sněhové vrstvy z chodníků smluvní dodavatel firma Světlana Kratochvílová – Lesnické a zahradnické práce a služby Stanovice.

c) posyp MK a chodníků smluvní dodavatel firma Světlana Kratochvílová – Lesnické a zahradnické práce a služby Stanovice.

9) Odpovědnost za výkon zimní údržby

Osobou odpovědnou za provádění zimní údržby je:
Starosta pan Jakub Jiskra tel. 777 207 200, 607 670 665, 335 331 513

Článek III. Závěrečná ustanovení

1) Porušením předchozích ustanovení tohoto nařízení projednávají příslušné orgány podle zvláštních předpisů^{1,2}. Dozor nad dodržováním tohoto nařízení mají orgány Obce Kolová, orgány státního dozoru a silničního správního úřadu.


2) Tímto nařízením se ruší Vyhláška obce Kolová č. 3/1999 *o schůdnosti místních komunikací v částech obce Háje a Kolová* a Nařízení obce Kolová č. 19/2003, *kterým se mění a doplňuje závazná vyhláška obce Kolová č.3/1999 – o schůdnosti místních komunikací v částech obce Háje a Kolová*.

3) S tímto nařízením byl prokazatelně seznámen smluvní dodavatel zimní údržby MK pan Jan Škarda – Farma s.r.o. Kolová a smluvní dodavatel zimní údržby MK a chodníků paní Světlana Kratochvílová – Lesnické a zahradnické práce a služby Stanovice.

Článek V.

Toto nařízení z důvodu naléhavosti nabývá účinnosti dnem vyhlášení.

Nařízení se vydává včetně příloh: Příloha č. 1 PZÚ mapa Kolová
Příloha č. 2 PZÚ mapa Háje


Mgr. Jakub Jiskra
starosta obce Kolová



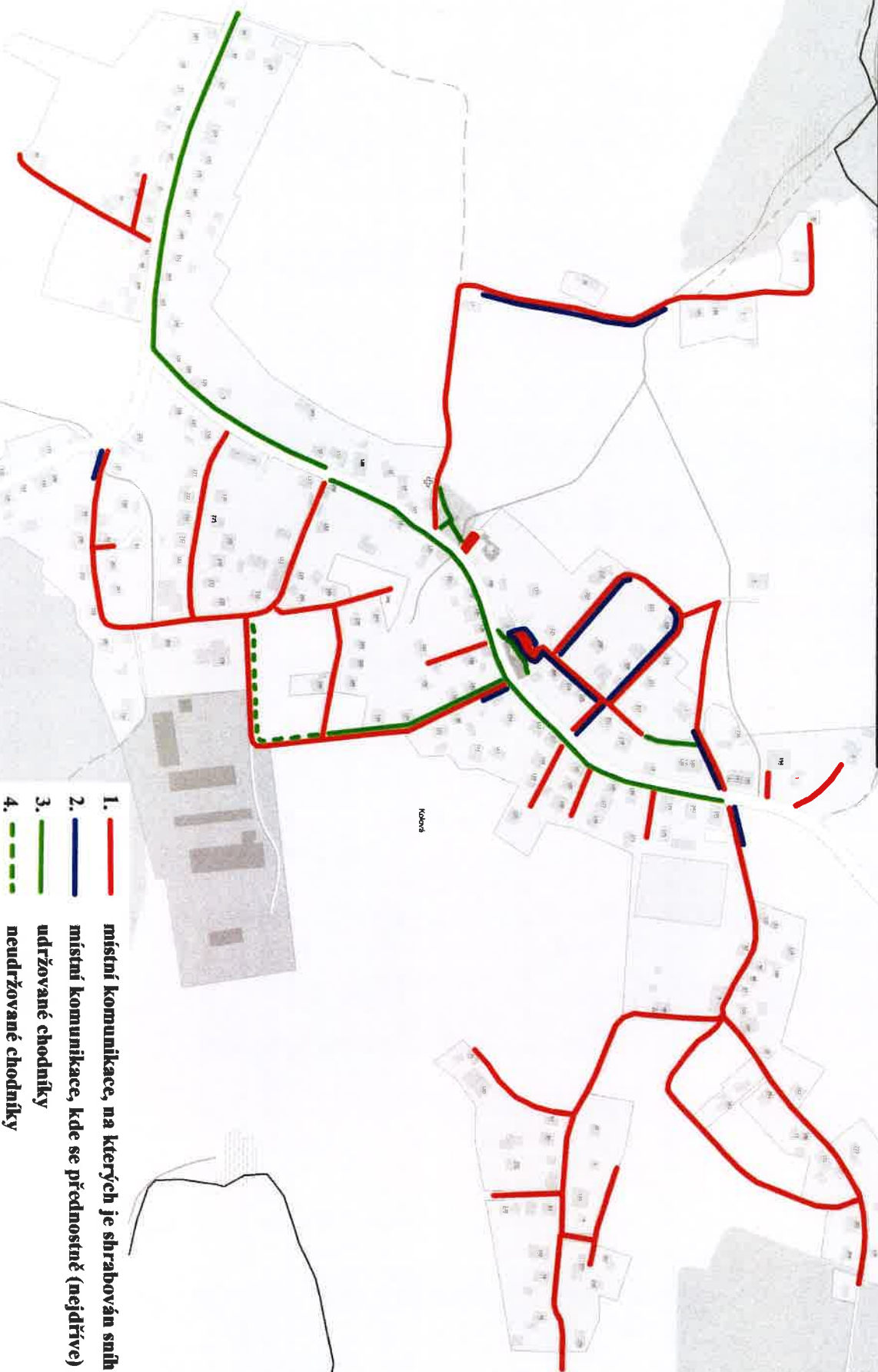
Ing. Kateřina Pašková
místostarosta obce Kolová

1) zák. č. 13/1997 Sb. o pozemních komunikacích, v platném znění

2) zák. ČNR č. 200/1990 Sb. o přestupcích, v platném znění

3) výjimka pod zn. SR/0256/SL/2015 ze dne 18. 08. 2015 – AOPK ČR, Správa CHKO Slavkovský les

Příloha č. 1 k Plánu zimní údržby: Mapa Kolová



1.  místní komunikace, na kterých je shrabován sníh
2.  místní komunikace, kde se přednostně (nejdříve) aplikuje posyp
3.  udržované chodníky
4.  neudržované chodníky

1
až k záměčku

Příloha č. 2 k Plánu zimní údržby: Mapa Háje

k č.p. 45

- 1. — místní komunikace, na kterých je shrabován sníh
- 2. — místní komunikace, kde se přednostně (nejdříve) aplikuje posyp
- 3. — udržované chodníky
- 4. - - - - - neudržované chodníky

